



ធនាគារអភិវឌ្ឍន៍ជនបទ និងកសិកម្ម
AGRICULTURAL AND RURAL DEVELOPMENT BANK

ដើម្បីកសិករនិងអភិវឌ្ឍន៍សេដ្ឋកិច្ចសង្គម

អាជីវកម្មចិញ្ចឹមក្រូច័យកក្កាន



រៀបចំដោយ

គណៈកម្មការគាំទ្រគោលនយោបាយរបស់រាជរដ្ឋាភិបាល នៃ

ធនាគារអភិវឌ្ឍន៍ជនបទ និងកសិកម្ម (អេ.អ.ឌី.ប៊ី)

ខែមិថុនា ឆ្នាំ២០២៤

មាតិកា

១-សេចក្តីផ្តើម ១

២-លក្ខណៈទូទៅ..... ១

៣-បច្ចេកទេសចិញ្ចឹម ១

 ៣-១- ការសាងសង់ក្រោល..... ១

 ៣-២- ការជ្រើសរើសក្របីពូជ..... ២

 ៣-៣- ការបង្កាត់ពូជ ៣

 ៣-៣-១- ការបន្តពូជរបស់ក្របី..... ៣

 ៣-៣-២- សញ្ញាណនៃការរកឈ្មោះរបស់មេក្របី..... ៣

 ៣-៣-៣- ការថែទាំមេក្របីមុន និងក្រោយពេលកើតកូន ៣

 ៣-៣-៤- លក្ខណៈពេលមេក្របីជិតបង្កើតកូន..... ៤

 ៣-៣-៥- លក្ខណៈពេលមេក្របីបង្កើតកូន និងការជួយមេក្របី..... ៤

 ៣-៣-៦- ការជួយកូនក្របីអំឡុងពេលកើត..... ៥

 ៣-៣-៧- ការថែទាំកូនក្របីទើបកើត..... ៦

 ៣-៤- ចំណី ការផ្តល់ទឹក និងតម្រូវការទឹករបស់ក្របី..... ៦

 ៣-៤-១- ចំណីរបស់ក្របី ៦

 ៣-៤-២- រូបមន្តផ្សំចំណីសម្រាប់ក្របី ៦

 ៣-៤-៣- ទឹក និងសារៈសំខាន់ទឹក..... ៧

 ៣-៥- ការថែទាំ និងការការពារជំងឺ..... ៧

 ៣-៦- តម្លៃ និងទីផ្សារ ៨

៤-គម្រោងអាជីវកម្មចិញ្ចឹមក្របីយកកូន ៨

 ៤-១- គម្រោងចិញ្ចឹម..... ៨

 ៤-២- ការវិភាគសេដ្ឋកិច្ច..... ៩

 ៤-៣- ការវិភាគលទ្ធផលដោយផ្អែកលើតម្លៃលក់..... ១១

 ៤-៤- លទ្ធផលដែលកសិករអាចទទួលបានចំណូលបន្ថែម..... ១១

៥- ហានិភ័យ វិធានការ និងអនុសាសន៍..... ១២

៦-សេចក្តីសន្និដ្ឋាន..... ១៣

១-សេចក្តីផ្តើម

តាំងពីដើមរៀងមក ប្រជាកសិករកម្ពុជាមានប្រពៃណីចិញ្ចឹមក្របីសម្រាប់ប្រើជាកម្លាំងអ្នកទាញក្នុងការងារកសិកម្ម ប៉ុន្តែបច្ចុប្បន្នបានប្តូរមកចិញ្ចឹមដើម្បីរកចំណូលបន្ថែមជួយបង្កើនជីវភាពគ្រួសារ តាមរយៈចិញ្ចឹមយកកូនលក់ឱ្យអ្នកយកទៅចិញ្ចឹមបន្ត និងលក់ជាក្របីសាច់ឱ្យឈ្នួញសម្រាប់ផ្គត់ផ្គង់ផលិតផលសាច់នៅលើទីផ្សារ ដែលកសិករជាអ្នកចិញ្ចឹមអាចទទួលបានប្រាក់ចំណេញសមរម្យ។ ក្របីជាសត្វងាយចិញ្ចឹម មិនរើសចំណី មិនសូវចំណាយច្រើនក្នុងការទិញចំណី ដោយអាចចិញ្ចឹមលែងឱ្យដើរស៊ីស្មៅដោយខ្លួនឯងតាមទីវាលតាមបឹង តាមជើងភ្នំ និងក្បែរផ្ទះបាន និងពុំសូវប្រើកម្លាំងមនុស្សច្រើនក្នុងការមើលថែ ព្រោះក្របីពេលទៅស៊ីចំណីគឺទៅទាំងហ្នឹង។ ទោះជាយ៉ាងនេះក្តី ការចិញ្ចឹមក្របីក៏ទាមទារការយកចិត្តទុកមើលថែ ឱ្យទឹកចំណី ការរៀបចំជម្រកឬក្រោលឱ្យបានត្រឹមត្រូវ ការការពារជំងឺបានល្អ ទើបអាចលូតលាស់ធំលឿន ។ ផ្ទុយទៅវិញ បើមិនយកចិត្តទុកដាក់មើលថែទាំនោះទេ ប្រាកដណាស់គឺក្របីមិនអាចរីកធំធាត់ល្អនោះទេ ហើយអាចបណ្តាលឱ្យមានជំងឺទៀតផង។

២-លក្ខណៈទូទៅ

ក្របីមានរាងកាយមាំមួនអាចស៊ីចំណីបានទាំងរុក្ខជាតិ ស្មៅលើគោក និងស្មៅដុះក្នុងទឹក មានភាពធន់នឹងអាកាសធាតុត្រជាក់ជាងសត្វគោ។ ក្របីនៅតំបន់អាស៊ានចែកជា២ប្រភេទធំៗគឺពូជក្របីរស់នៅជុំវិញដងទន្លេ និងពូជក្របីរស់នៅតាមតំបន់ព្រៃលិចទឹក។ នៅក្នុងខ្លួនក្របីមានសារធាតុខ្លាញ់ពី ៥ទៅ១៨% ជាតិទឹក ៥០ទៅ៧៤% និងវីតាមីនមានតិចតួចបំផុត សម្រាប់តម្រូវការប្រូតេអ៊ីនចន្លោះពី ១១ទៅ ១៤% ។

ជាទូទៅក្នុងរយៈពេល១២ទៅ១៦ខែក្របីមេអាចផ្តល់កូន១ក្បាលដោយអាស្រ័យលើពូជ តែពូជក្របីក្នុងប្រទេសកម្ពុជាភាគច្រើនអាចផ្តល់កូនចំនួន១ក្បាលក្នុងរយៈពេលពី១២ទៅ១៤ខែ។ ក្របីញី ឈ្មោលពេញវ័យនៅអាយុចន្លោះពី២ទៅ៣ឆ្នាំ និងអាយុល្អសម្រាប់ការបង្កាត់ពូជចាប់ពី៣ទៅ៤ឆ្នាំ ។ ក្របីញីចំណាយពេលពពោះរយៈពេល ៩ទៅ១១ខែ (ជាមធ្យម១០ខែ) កូនក្របីទើបកើតទម្ងន់ចន្លោះពី ២៥ទៅ៤០គ.ក្រ អាយុកាលក្របីអាចរស់បានចន្លោះពី ១៥ទៅ២០ឆ្នាំ។

៣-បច្ចេកទេសចិញ្ចឹមក្របី

៣-១-ការសាងសង់ក្រោល

- ទីកន្លែង៖ ត្រូវសង់នៅលើដីទួល មានខ្យល់អាកាសចេញចូល និងងាយស្រួលបង្ហូរទឹក លាមក និងកាកសំណល់ផ្សេងៗ ហើយត្រូវនៅក្រោមខ្យល់ ដើម្បីកុំឱ្យផ្គុំគ្នាមិនល្អលើអ្នកដទៃ។
- ទិស៖ ត្រូវសាងសង់ក្រោលតាមបណ្តោយថ្ងៃ
- របៀបសង់៖ កម្រាលក្រោលត្រូវមានចំណោតជម្រាលដើម្បីងាយស្រួលសម្អាត

- ក្រឡាផ្ទៃ÷

- ក្របីញី ៤ម៉ែត្រការេ/ ក្បាល
- មេក្របីបំបៅកូន ពី៨ ទៅ៩ម៉ែត្រការេ/ ក្បាល
- កូនក្របី ពី២ ទៅ២,៥ម៉ែត្រការេ/ ក្បាល

- ត្រូវមានទ្រុងសម្រាប់ដាក់ស្មៅ ចំបើងដើម្បីទុកឱ្យក្របីស៊ីបន្ថែម(បណ្តោយ ១, ៥ម ទទឹង១ម កម្ពស់០, ៥ម)
 ត្រូវមានរណ្តៅ ឬរោងសម្រាប់ដាក់លាមក ដែលសង់ឱ្យឆ្ងាយពីក្រោល។

៣-២-ការជ្រើសរើសក្របីពូជ

- សុខភាពល្អ មិនធ្លាប់មានជំងឺ
- មានមាឌធំ មានភាពរហ័សរហួន ស្ងួត
- ថ្ងាស និងមាត់ទូលាយ ច្រមុះសើម ស្លឹកត្រចៀកធំល្មម ធ្មេញសសើជិតគ្មានស្នាមប្រេះស្រាំ ស្នែងស្មើ
- ដងខ្លួន÷ ទ្រូង និងស្មាទូលាយ ខ្នងវែងត្រង់ ឬកោងឡើងលើបន្តិច ឆ្អឹងជំនីរធំមូល គូទធំទូលាយ
- ជើង÷ ជើងទាំង៤ធំត្រង់ ជើងមុខទាំង២ឃ្មាតត្រង់គ្នា ក្បាលជង្គង់មូល ភ្លៅក្រោយទាំង២ធំវែង ក្រចកជើងជិតរឹងមាំ
- កន្ទុយធំ ស្បែករលោង ស្មើល្មម និងរោមរាបជាប់ស្បែក
- ប្រដាប់បន្តពូជ ÷
 - ក្របីឈ្មោល មានពងស្វាសទាំង២ធំស្មើល្អ
 - ក្របីញី កន្សោមដោះធំ សរសៃឈាមលើដោះលេចចេញច្បាស់ ក្បាលដោះធំស្មើ ឃ្មាតពីគ្នា

ក-ការជ្រើសរើសមេក្របីសម្រាប់បន្តពូជ

- មានរូបរាងស្អាត សុខភាពល្អ
- មានជើងមាំ ឈរត្រង់ពេលមើលពីចំហៀង ពីមុខ និងពីក្រោយ ក្របីដើរជើងរៀចអាចឱ្យងាយសឹក ក្រចកជើងហើយក្លាយជាដំបៅ ក្រចកជើងត្រូវស្របគ្នា មិនត្រូវញែកចេញពីគ្នាឡើយ
- មានដោះល្អ មានចុងដោះស្មើល្អគ្រប់ទាំង៤

ខ-ការជ្រើសរើសក្របីបាសម្រាប់បង្កាត់

- ត្រូវជ្រើសរើសក្របីបាដែលមានប្រវត្តិពូជល្អ មានជើងមាំ និងក្រចកល្អ
- ត្រូវជ្រើសរើសក្របីដែលមានពងស្វាសទំហំស្មើគ្នា ហើយមានអាយុយ៉ាងតិច៣ឆ្នាំ
- ត្រូវជ្រើសរើសក្របីបាធំ តែកុំឱ្យធំជាងមេពេក ពិសេសចំពោះមេកូនដំបូង
- ត្រូវពិនិត្យឱ្យបានច្បាស់លាស់ពីសភាពដងខ្លួន ធាត់ពេក ឬស្គមពេក

- ត្រូវពិនិត្យមើល តើក្របីបារនេះធ្លាប់ផលិតកូនបានឬទេនៅក្នុងភូមិ
- មិនត្រូវបង្កាត់ជាមួយបាជាបងប្អូននឹងគ្នាទេ
- មិនត្រូវបង្កាត់ជាមួយបាពាក់មេច្រើនដងក្នុងមួយសប្តាហ៍ ព្រោះកម្លាំងវាខ្សោយ ។ តាមធម្មតាក្របី អាចពាក់មេបាន ក្នុងចំនួនពី ៧ទៅ ១០ដង/ខែ។

៣-៣-ការបន្តពូជក្របី

៣-៣-១-ការបន្តពូជរបស់ក្របី

- តាមធម្មតាមេក្របីអាចបន្តពូជបាននៅពេលដែលវាមានអាយុពី ២, ៥ទៅ ៣, ៥ឆ្នាំ
- ចន្លោះវេនដូររបស់ក្របីមេមានរយៈពេល ២១ថ្ងៃ
- អំឡុងពេលក្របីញឹកញាលមានរយៈពេល ១៩ម៉ោង
- ពេលដែលអ្នកទុំជ្រុះមានរយៈពេល ពី ២៤ ទៅ ៣០ម៉ោង ក្រោយចាប់ផ្តើមរកឈ្មោល ឬ ១០ម៉ោង

ក្រោយឈប់រកឈ្មោល

- រយៈពេលមានគភ៌ ពី ២៨០ ទៅ ៣៣៤ថ្ងៃ ចំនួនកូន ១ ឬកូនភ្លោះ

៣-៣-២-សញ្ញាណនៃការរកឈ្មោលរបស់មេក្របី

- ក្របីញឹមិនដេក ក្រោកឈរ ញាក់កន្ទុយ និងនោមច្រើន
- ចំកោងខ្នង អន់ស៊ីចំណី
- ដើរមួយកន្លែង ហើយស្រែករោទី
- ឡើងកម្តៅខ្លួនពី ០, ៨ទៅ ១, ២អង្សាសេ (សីតុណ្ហភាពធម្មតា ៣៨ទៅ ៣៩អង្សាសេ)
- ព្យាយាមពាក់សត្វដទៃ និងឈរនៅស្ងៀមពេលគេយកដៃដាក់លើខ្នងវា
- មានហូរទឹកអំអិលចេញពីប្រដាប់បន្តពូជ
- ប្រដាប់បន្តពូជឡើងក្រហម និងរីកហើម
- សត្វក្របីមេបានបន្ថយការផ្តល់ទឹកដោះពី ១ ទៅ ២ថ្ងៃ មុនពេលរកឈ្មោល
- ចង្កាក់ដង្ហើមញាប់ (ធម្មតា ១៧ទៅ ២០ដង/នាទី)
- យោនីក្របីត្រូវបានហិតដោយក្របីផ្សេងទៀត

៣-៣-៣-ការថែទាំមេក្របីមុន និងក្រោយពេលកើតកូន

- មុនពេលកើតកូនត្រូវឱ្យមេក្របីសម្រាកពីការងារ ១-២ខែ
- ផ្តល់ស្មៅ និងចំណីបន្ថែមឱ្យបានគ្រប់គ្រាន់
- ត្រូវសម្អាតក្រោលឱ្យមានអនាម័យស្អាតល្អ

- ក្រោយកើតកូនរួចត្រូវយកទឹកក្តៅអ៊ុនៗលាយអំបិល ហើយលាងសម្អាតប្រដាប់បន្តពូជក្របី
- ក្រោយពេលកើតបាន១ម៉ោងត្រូវឱ្យកូនក្របីបៅដោះ
- ឱ្យមេក្របីសម្រាក១ខែ ក្រោយពេលបង្កើតកូនរួចហើយឱ្យធ្វើការស្រាលៗ
- ត្រូវផ្តល់ស្មៅ និងចំណីដែលមានគុណភាពល្អដល់មេក្របី
- ត្រូវផ្តល់ទឹកឱ្យបានច្រើនធ្វើដូចនេះមេក្របីអាចផលិតទឹកដោះបានច្រើន

៣- ៣- ៤- លក្ខណៈពេលមេក្របីជិតបង្កើតកូន

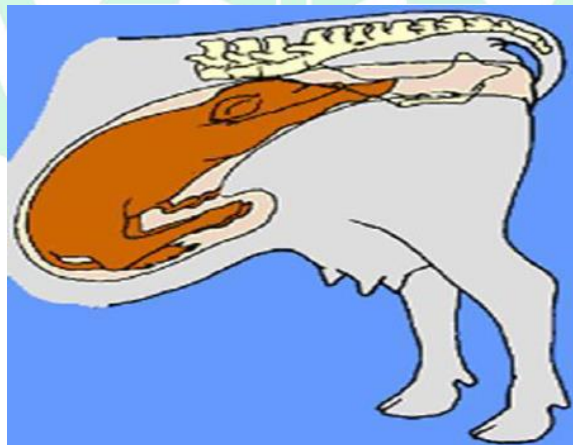
ពេលមេក្របីជិតកើតកូនគេសម្គាល់ដោយ៖

- ពេលកូនជិតកើត ពោះរបស់មេក្របីរីកធំ
- ដោះរីកធំ និងមានទឹកដោះតិចៗចេញពីចុងដោះ
- ប្រដាប់បន្តពូជរីកធំ និងមានទឹកអិលចេញមក

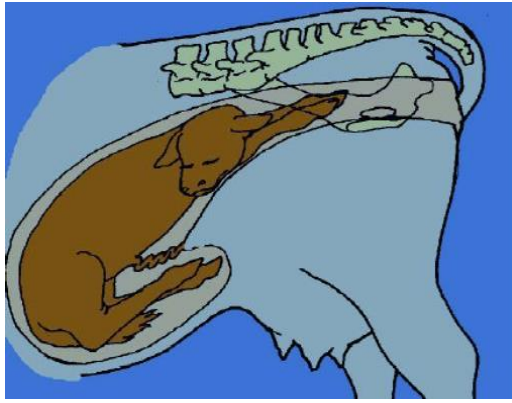
៣- ៣- ៥- លក្ខណៈពេលមេក្របីបង្កើតកូន និងការជួយមេក្របី

ជាដំបូងគេសង្កេតឃើញលេចចេញថង់ទឹកភ្លោះរួចបែក បន្ទាប់មកកូនក្របីត្រូវបានចាប់ផ្តើមកើត។ ជាមធ្យមមេក្របីអាចបង្កើតកូនក្នុងរយៈពេលប្រហែល២ម៉ោង។ ការកើតរបស់កូនក្របីក្នុងសភាពធម្មតា

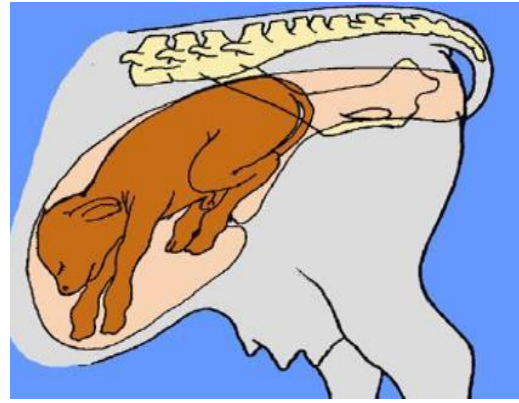
- កូនក្របីពេលកើតមកគឺក្បាល និងជើងមុខ២ចេញស្របគ្នាមកមុន
- ជើងក្រោយទាំង២សណ្តកត្រង់ស្របគ្នាចេញមក ហើយខ្នងស្របនឹងខ្នងរបស់មេ



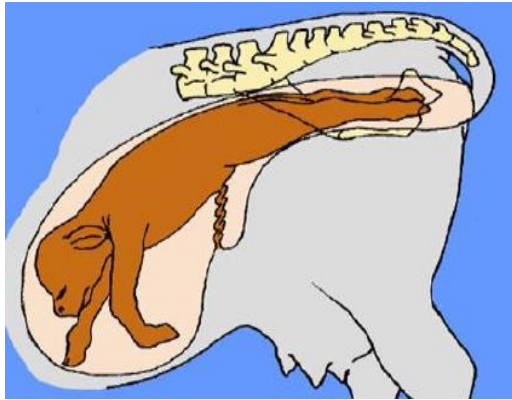
- ជាធម្មតាមេក្របីពូជក្នុងស្រុកប្រហែល ៩០% ពុំសូវមានបញ្ហាពេលបង្កើតកូនទេ ប៉ុន្តែប្រសិនបើការសម្រាលកូនដោយលំបាកលើសរយៈពេលពី២ ទៅ៦ម៉ោងនោះ កសិករត្រូវធ្វើការសន្និដ្ឋានពីលក្ខណៈកូនកើតខុសលក្ខណៈប្រក្រតីដូចជា ÷



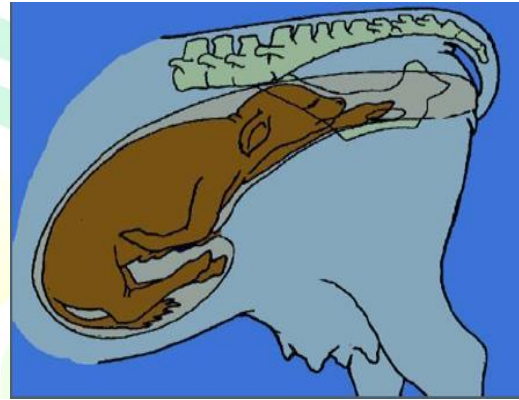
ចេញជើងមុខមកមុនតែក្បាលបត់ទៅក្រោយ



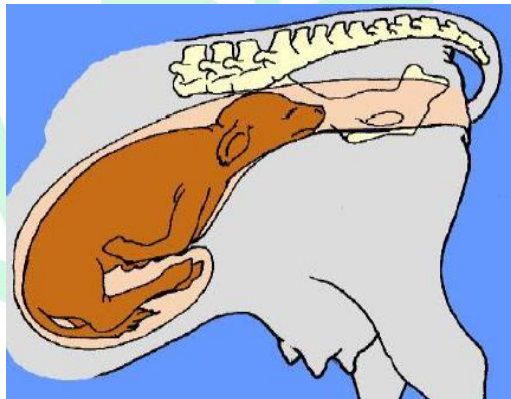
ទីតាំងតូចមកមុន(ដោយជើងក្រោយបត់ទៅមុខ)



ជើងក្រោយទាំង២ចេញមកមុន



ជើងមុខមួយចេញមកមុន ជើងម្ខាងទៀតបត់ទៅក្រោយ



ក្បាលចេញមកមុនហើយជើងមុខ២បត់ទៅក្រោយ

បើជួបប្រទះនូវលក្ខណៈដូចខាងលើនេះកសិករត្រូវរត់រកភ្នាក់ងារពេទ្យសត្វភូមិមកជួយជាបន្ទាន់
មេក្របីអាចស៊ីសុករបស់វា តែមិនគួរគប្បីឱ្យវាស៊ីសុកឡើយ

៣-៣-៦- ការជួយកូនក្របីអំឡុងពេលកើត

-បើសិនឃើញភ្នាសស្តើងនៃសុកនៅរំព័ន្ធកូននោះកសិករត្រូវជូតសម្អាតក្បាលវាជាពិសេសយកម្រាម
ដែល្លូកក្នុងរន្ធច្រមុះមាត់ដោយបារាយកកំបោរស្មោះវិវិលឱ្យបានឆាប់រហ័សដើម្បីកូនក្របីអាចដកដង្ហើមបាន។

- បើសិនជាកូនក្របីនៅមិនទាន់អាចដកដង្ហើមបានទៀត កសិករត្រូវផ្ដិលខ្យល់ចូលតាមមាត់វា និងវឹត ច្របាច់ដើមទ្រូងវាលុះត្រាកូនក្របីដកដង្ហើម។

- មេក្របីលិចកូនក្រោយពេលកើតទាល់តែកូនក្របីស្អិតរោម និងអាចក្រោកដើរបាន

- កសិករត្រូវកាត់ទងឆ្អិតកូនក្របីចង្វាយពីពោះប្រហែល៥ទៅ១០ស.ម មុនកាត់ត្រូវច្របាច់ឈាមនៅ ក្នុងទងឆ្អិតនោះឱ្យអស់រួចចងឆ្អិត ហើយត្រូវលាបថ្នាំក្រហម ឬអ៊ីយ៉ូតលើមុខរបួស

- បើសិនជាកូនក្របីខ្សោយមិនអាចក្រោកឈរបោដោះដោយខ្លួនឯងបាន កសិករត្រូវវឹតយកទឹកដោះពី មេវាទៅបញ្ចុកឱ្យកូនក្របី។ **សូមចំណាំ**៖ ទឹកដោះដំបូងមានពណ៌លឿង និងខាប់ជាងទឹកដោះធម្មតាវាជា ចំណីដ៏សំខាន់សម្រាប់កូនក្របីទើបកើត។

៣- ៣- ៧- ការថែទាំកូនក្របីទើបកើត

- ត្រូវសម្អាតវិអិល ភាពកខ្វក់ចេញពីមាត់ និងច្រមុះ ដើម្បីឱ្យកូនក្របីអាចដកដង្ហើមបានស្រួល

- កសិករត្រូវបង្រៀនកូនក្របីអាយុចាប់ពី១ខែឡើងទៅឱ្យចេះស៊ីស្មៅ

- ក្របីចាប់ពីអាយុ៨ ទៅ១០ខែ កសិករចាប់ផ្ដើមខ្វះច្រមុះក្របី

៣-៤- ចំណី ការផ្គត់ផ្គង់ចំណី និងតម្រូវការទឹករបស់ក្របី

៣- ៤- ១- ចំណីរបស់ក្របី

ជាការប្រសើរប្រសិនបើមានការយកចិត្តទុកដាក់លើការដាំដំណាំ ឬស្មៅដែលអាចធ្វើជាចំណីក្របី ដូចជាស្មៅរូស៊ី ស៊ីឡូ ណាញ៉េ ស្លឹកកន្ទួចថេត អង្ការដី ដំឡូងមី ស្មៅដំរី និងចំបើងផ្កាប់ជាដើម។

៣- ៤- ២- រូបមន្តផ្សំចំណីសម្រាប់ក្របី

ចំណីចាំបាច់ត្រូវមាន ថាមពល ប្រូតេអ៊ីន ជាតិសរសៃ សារធាតុរ៉ែ និងវិតាមីនគ្រប់គ្រាន់។ ក្របីត្រូវការ ស្មៅគិតជាម៉ាសស្អិតសម្រាប់ការធំធាត់លូតលាស់ចំនួន ពី២,២% ទៅ៣,១៥% នៃទម្ងន់ដងខ្លួន និងត្រូវការ ២,៥% ទៅ៣,២៥% នៃទម្ងន់ដងខ្លួនសម្រាប់មេក្របីបំបៅដោះកូន។

កសិករអាចសាកល្បងការផ្សំវត្ថុធាតុដើមដូចខាងក្រោមជាចំណីបំប៉នសម្រាប់ក្របី៖

ល.រ	វត្ថុធាតុដើមសម្រាប់ផ្សំចំណី	បរិមាណ (គ. ក្រ)
១	កន្ទក់	១២
២	ចំណិតមើមដំឡូងមីស្អិត	៧
៣	ស្លឹកដំឡូងមីក្រៀម(ទាំងស្លឹក ធាង)	៣
៤	ជីអ៊ុយរ៉េ	០,៣
៥	ស្ករត្នោត	០,២៥

៣-៤-៣ ទឹក និងសារៈសំខាន់នៃទឹក

តាមធម្មតាជាមធ្យមក្របីមួយក្បាលត្រូវការផឹកទឹក ពី៤០ ទៅ៦០លីត្រ/ថ្ងៃ ហើយក៏ត្រូវការជាតិអំបិលខ្លះ ដែរដូចនេះពេលផ្តល់ទឹកឱ្យក្របីគួរផ្តល់អំបិលថែមបន្តិចបន្តួច។ ការផ្តល់ទឹកមិនគ្រប់គ្រាន់អាចបណ្តាលឱ្យ ក្របីអន់ស៊ីចំណី និងស្រួស អាចងាយទទួលជំងឺផ្សេងៗ។ ការផ្តល់ទឹកគ្រប់គ្រាន់ជួយដល់សុខភាពដូចជា៖

- ដឹកនាំជីវជាតិចូលទៅក្នុងឈាម
- រក្សាសីតុណ្ហភាពដងខ្លួន
- ដើម្បីផលិតសាច់ ទឹកដោះ
- ជួយសម្រួលដល់ការរំលាយអាហារ
- ផលិតគ្រាប់ឈាម
- បញ្ចេញសារធាតុពុលចេញពីរាងកាយ
- ជៀសវាងជំងឺតម្រងនោម ដូចជានោមមានពណ៌ក្រហម
- ជាសារធាតុអំបិលដែលជួយកុំឱ្យរលាកសន្លាក់
- ជួយបន្សាបជាតិពុល

តម្រូវការទឹករបស់សត្វក្របីមានការប្រែប្រួល ដោយអាស្រ័យទៅលើ៖

- កត្តាសត្វ (ប្រភេទ ទម្ងន់ សភាពរូបរាង របបចំណី ជំងឺ)
- កត្តាមជ្ឈដ្ឋានជុំវិញ (សីតុណ្ហភាព សំណើម ម្តប់)
- កត្តាទឹក (ទីតាំង គុណភាព បរិមាណ សីតុណ្ហភាព)

៣-៥-ការថែទាំ និងការការពារជំងឺ

ក្របីជាសត្វដែលចូលចិត្តទឹក ចូលចិត្តដេកលេងក្នុងទឹក ស៊ីស្មៅ ឬរក្ខជាតិដុះក្នុងទឹក ត្រូវការផឹកទឹកស្អាត និងស្មៅដែលមានគុណភាព និងបរិមាណគ្រប់គ្រាន់ ក្រៅពីនោះក្របីក៏ត្រូវការកន្លែងរស់នៅដែលគ្មានក្លិនទឹក នោម និងឈាមកខ្លួនឯងផងដែរ។ ដើម្បីការពារសុខភាពសត្វក្របីកុំឱ្យមានជំងឺ កសិករគប្បីធ្វើកម្មវិធីវាក់សាំង សំខាន់ៗមួយចំនួនទៅតាមរដូវកាលដែលអាចនឹងផ្ទុះឡើងនូវជំងឺផ្សេងៗដូចខាងក្រោម៖

កាលបរិច្ឆេទ ខែ	អំឡុងពេលដែលអាចផ្ទុះឡើងនៃជំងឺ			
	អ៊ុតក្តាម	សារទឹក	ឈាមខ្មៅ	បួសខ្យល់
មករា				
កុម្ភៈ				

មីនា				
មេសា				
ឧសភា				
មិថុនា				
កក្កដា				
សីហា				
កញ្ញា				
តុលា				
វិច្ឆិកា				
ធ្នូ				

សំគាល់ ÷ កម្មវិធីធ្វើវាក់សាំងការពារជំងឺ កសិករត្រូវធ្វើចំនួន២ដង ឬច្រើនជាងនេះទៅតាមប្រភេទវាក់សាំង និងការណែនាំ

-ការធ្វើប្រព័ន្ធជីវៈសុវត្ថិភាព÷ មិនគួរអនុញ្ញាតឱ្យអ្នកដទៃចូលមើលក្នុងកសិដ្ឋាន ឬក្នុងរោងក្របី បើករណី ចាំបាច់ឱ្យអ្នកដទៃចូលមើល កសិករត្រូវតែឱ្យពួកគាត់សម្អាតខ្លួន និងផ្លាស់ប្តូរសំលៀកបំពាក់ដែលមាននៅ ក្នុងកសិដ្ឋាន ឬខោអាវដែលបានសម្លាប់មេរោគត្រឹមត្រូវ។

៣-៦-តម្លៃ និងទីផ្សារ

តម្លៃ÷ ជាធម្មតាកសិករលក់ក្របីឱ្យឈ្មួញប្រមូលទិញដុំ ឬពេលខ្លះកសិករលក់វាយតាមភូមិស្រុកឱ្យ កសិករផ្សេងៗយកទៅចិញ្ចឹមបន្តក្នុងតម្លៃខាងក្រោមនេះ ÷

- ក្របីជំទង់អាយុចាប់ពី១ ទៅ២ឆ្នាំ តម្លៃ១,៦០០,០០០រៀល/ ក្បាលទៅ ២,០០០,០០០រៀល/ ក្បាល
- ក្របីស្មៅអាយុពី ២ ទៅ៣ឆ្នាំ តម្លៃ ១,៨០០,០០០រៀល/ ក្បាល ទៅ ២,៥០០,០០០រៀល/ ក្បាល
- ក្របីពេញវ័យអាយុពី ៣ទៅ៤ឆ្នាំ តម្លៃ ២,៥០០,០០០រៀល/ ក្បាល ទៅ៤,០០០,០០០រៀល/ ក្បាល

ទីផ្សារ÷ កសិករអាចលក់ក្របីទៅឱ្យកសិករ ឬឈ្មួញកណ្តាលនាំយកទៅលក់នៅព្រំដែនកម្ពុជា វៀតណាម និងកសិករខ្លះមានក្របីច្រើនបាននាំទៅលក់នៅព្រំដែនឱ្យឈ្មួញវៀតណាមដោយផ្ទាល់។

-តាមរយៈការសិក្សា÷ ក្របីមេអាចផ្តល់កូនជាមធ្យមពី ៧៥% ទៅ៨៥%នៃមេក្របីសរុបក្នុងមួយឆ្នាំ ។ ករណីមានហានិភ័យជាយថាហេតុចំនួនកូនក្របីអាចថយចុះមកត្រឹម ៧០%/ឆ្នាំ។

៤-គម្រោងអាជីវកម្មចិញ្ចឹមក្របីយកកូន

៤-១-គម្រោងចិញ្ចឹម ÷ កសិដ្ឋានចិញ្ចឹមក្របី នៅឃុំកំពង់ចិនជើង ស្រុកស្មោង ខេត្តកំពង់ធំ

- ទំហំដីដែលមានវាលស្មៅសម្រាប់ជាចំណីជាប្រចាំ ÷ ២០ហិកតា
- រោងក្របី ÷ ទំហំ ទទឹង១៥ម៉ែត្រ បណ្តោយ៥០ម៉ែត្រ
- ចំនួនមេក្របី ÷ មេក្របី៧០ក្បាល តម្លៃ ២,៨០០,០០០រៀល/ក្បាល
- ចំនួនបាក្របី ÷ បាក្របី ២ក្បាល តម្លៃ ៨,០០០,០០០រៀល/ក្បាល
- ប្រភព ÷ ជ្រើសរើសពីមេបាពូជ ដែលមានប្រវត្តិគ្មានជំងឺ
- រយៈពេលចិញ្ចឹម ÷ វិភាគសេដ្ឋកិច្ចទៅលើថ្លៃដើមផលិតត្រឹមរយៈពេល២ឆ្នាំ
- ចំណីមេបា ÷ ប្រើប្រាស់កន្ទុក ស្មៅស្រស់ និងចំបើង
- ទិន្នផលកូនក្របី ÷ ជាមធ្យមប្រហែល៩៨ក្បាលក្នុងរយៈពេល២ឆ្នាំ
- តម្លៃទីផ្សារ ÷ តម្លៃលក់ចេញជាមធ្យម ១,៨០០,០០០រៀល/ក្បាល
- តម្រូវការទុន ÷ សម្រាប់ចាប់ផ្តើមអាជីវកម្មដំបូង រួមទាំងការសាងសង់ក្រោល មេបាពូជ និងសម្ភារៈផ្សេងត្រូវចំណាយដើមទុនប្រមាណ ៣០១,២៣០,០០០រៀល ក្នុងនោះ÷

ទុនវិនិយោគសាងសង់ក្រោល មេបាពូជ និងសម្ភារៈផ្សេងៗ	ចំណាយលើកម្លាំងពលកម្ម ការចិញ្ចឹម ថែទាំ ថ្នាំ និងវ៉ាក់សាំង	ទឹកប្រាក់សរុប (រៀល)
២៤០,៨២០,០០០	៦០,៤១០,០០០	៣០១,២៣០,០០០

៤-២- ការវិនិយោគសេដ្ឋកិច្ច ÷

លរ	បរិយាយ	ឯកតា	ចំនួន	តម្លៃ	ទឹកប្រាក់	ចំនួនសារ	ទឹកប្រាក់
			ឯកតា	១ឯកតា	សរុប (រៀល)	រំលស់	សរុប (រៀល)
១- ចំណូលសរុប/ ២ឆ្នាំ							176,400,000
១	ចំណូលលក់កូនក្របី	ក្បាល	98	1,800,000	176,400,000		176,400,000
២- ចំណាយសរុប = ចំណាយប្រែប្រួល + ចំណាយមិនប្រែប្រួល/ ថេរ							141,254,000
ក. ចំណាយប្រែប្រួល							60,410,000
១	ចំណី(កន្ទក់)	តោន	1	800,000	800,000		800,000
២	ចំបើង	ដុំ	400	2,000	800,000		800,000
៤	ថ្មខនិច	ដុំ	5	20,000	100,000		100,000
៥	វាលស្មៅជួល(២០ហិកតា)	ឆ្នាំ	2	1,000,000	2,000,000		2,000,000
៦	ខ្សែចងក្របី	ដុំ	1	200,000	200,000		200,000
៧	កម្លាំងពលកម្ម	ខែ	24	2,000,000	48,000,000		48,000,000
៨	វ៉ាក់សាំងបូសខ្យល់ សារទឹក	ដប	20	48,000	960,000		960,000
៩	វ៉ាក់សាំងអ៊ីតក្លាម	ដប	10	140,000	1,400,000		1,400,000
១០	ប្រេងសាំង ឬម៉ាស៊ូត	លីត្រ	730	5,000	3,650,000		3,650,000
១១	ថ្នាំទម្លាក់សត្វល្អិត	ដប	30	70,000	2,100,000		2,100,000
១២	ថ្នាំសម្រាប់មេរោគ	លីត្រ	10	40,000	400,000		400,000
ខ. ចំណាយមិនប្រែប្រួល/ ថេរ (ក្នុង២ឆ្នាំ)					240,820,000		80,844,000
១	រោងក្របី	រោង	1	25,000,000	25,000,000	7.5	3,333,333
២	អំពូលបំភ្លឺយប់	គ្រឿង	5	100,000	500,000	1	500,000
៣	សូឡា	ឆ្នាំ	1	600,000	600,000	5	120,000
៤	អាគុយ	គ្រឿង	1	200,000	200,000	1	200,000

៥	ម៉ាស៊ីនឆក់	គ្រឿង	1	200,000	200,000	2.5	80,000
៦	សសរដាំសម្រាប់ប្រក់ តង់កៅស៊ូ	ដើម	20	20,000	400,000	5	80,000
៧	តង់កៅស៊ូ	ដុំ	1	400,000	400,000	3	133,333
៨	បង្គោលរបងសម្រាប់ដាក់ ល្អសឆក់	ដើម	20	10,000	200,000	3	66,667
៩	ស្រូវទឹក	ចំនួន	10	50,000	500,000	3	166,667
១០	ទុយោរទឹក	ដុំ	1	320,000	320,000	5	64,000
១១	ស្រូវចំណី	ចំនួន	10	50,000	500,000	5	100,000
១២	មេក្របី	ក្បាល	70	2,800,000	196,000,000	3	65,333,333
១៣	បាក្របី	ក្បាល	2	8,000,000	16,000,000	1.5	10,666,667
៣-ចំណេញសរុប							35,146,000
ចំណាយថ្លៃដើមកូនក្របី មួយក្បាល							1,441,367
ចំណេញលើកូនក្របី/ក្បាល							358,633

៤-៣- ការវិភាគលទ្ធផលដោយផ្អែកលើតម្លៃលក់-

តាមរយៈការសិក្សារបស់ក្រុមការងារ កូនក្របីអាយុចន្លោះ១ទៅ២ឆ្នាំកសិករអាចលក់ចេញក្នុងតម្លៃមធ្យម ១,៨០០,០០០រៀល/ក្បាល ឬលើសនេះអាស្រ័យរូបរាង និងទម្ងន់ជាក់ស្តែង និងរដូវកាលដែលមានតម្រូវការ សាច់ក្របីខ្ពស់លើទីផ្សារ។

តម្លៃលក់ រៀល/ក្បាល	ទិន្នផល ក្បាល	ចំណូល សរុប(រៀល)	ចំណាយសរុប រៀល	ចំណេញ-ខាត	
				រៀល	%
1,400,000	98	137,200,000	141,254,000	-4,054,000	-3%
1,600,000	98	156,800,000	141,254,000	15,546,000	11%
1,800,000	98	176,400,000	141,254,000	35,146,000	25%
2,000,000	98	196,000,000	141,254,000	54,746,000	39%
2,200,000	98	215,600,000	141,254,000	74,346,000	53%

៤-៤- លទ្ធផលដែលកសិករអាចទទួលបានចំណូលបន្ថែម៖

ក្រៅពីការលក់កូន កសិករអាចទទួលបានចំណូលបន្ថែមបានពីការលក់មេបាក្របីនៅពេលដែលត្រូវផ្លាស់ប្តូរ មេបាក្របីចេញដើម្បីជៀសវាងការជាន់ឈាម ឬមេបាក្របីថយលទ្ធភាពផ្តល់កូន (ថយគុណភាព សុខភាព កូនក្របីដែលទើបកើត)។ មេបាក្របីដែលកសិករអាចលក់ចេញ មេក្របីបន្ទាប់ពីផ្តល់កូនបាន៦ក្បាល និងបាក្របីរយៈពេល៣ឆ្នាំប្តូរម្តង) ៖

បរិយាយ	មេបាក្របីលក់ចេញ		ទឹកប្រាក់សរុប (រៀល)
	ចំនួនក្បាល	តម្លៃ១ឯកតា	
មេ	70	1,400,000	98,000,000
បា	2	7,000,000	14,000,000
សរុប			112,000,000

៥- ហានិភ័យ វិធានការ និងអនុសាសន៍៖

តាមរយៈនៃការចុះសិក្សាកសិដ្ឋានចិញ្ចឹមក្របីយកកូននៅភូមិត្រាច ឃុំកំពង់ចិនជើង ស្រុកស្មោង ខេត្តកំពង់ធំឃើញថាកសិដ្ឋានអាចជួបនូវហានិភ័យមួយចំនួនដោយថាហេតុលើដំណើរការចិញ្ចឹមក្របីយកកូនដែលនាំឱ្យបង្កផលវិបាក និងប៉ះពាល់ដល់សមត្ថភាពផលិតកម្មរបស់កសិករ ដូចនេះកសិករគួររៀបចំផែនការជាក់លាក់ដើម្បីកាត់បន្ថយ ឬគ្រប់គ្រងលើហានិភ័យបានប្រកបដោយប្រសិទ្ធភាពខ្ពស់។

លរ.	ប្រភេទហានិភ័យ	ការពិពណ៌នាពីហានិភ័យ	វិធានការ និងអនុសាសន៍
១	ហានិភ័យផលិតកម្ម	មេក្របីផ្តល់អត្រាកំណើតទាបឬមធ្យម មេក្របីមួយក្បាលពុំអាចផ្តល់កូនបាន១ក្បាលក្នុងរយៈពេល១៣ខែ និងពុំអាចបង្កើតកូនបាន៦ក្បាល/វដ្តជីវិត	<ul style="list-style-type: none"> - ត្រូវជ្រើសរើសមេបាក្របីឱ្យបានល្អ - ប្តូរបាក្របីរៀងរាល់៣ឆ្នាំម្តង ជៀសវាងការជាន់ឈាម - ជ្រើសរើសពូជមេក្របីដែលផ្តល់កូនបានញឹក និងពូកែស៊ីចំណី - កម្មវិធីទម្លាក់បរាសិតឱ្យបានទៀងទាត់ - កត់ចំណាំមេក្របីដែលដើមជិតគ្រប់ខែឱ្យបានច្បាស់ - ការផ្តល់ចំណីគ្រប់គ្រាន់សម្រាប់មេបំបៅដោះកូន

		<p>កង្វះវាលស្មៅធម្មជាតិ ដែលមានទំហំធំ សម្រាប់ហ្វូងក្របី គ្រោះទឹកជំនន់លិច វាលស្មៅ</p>	<ul style="list-style-type: none"> - ត្រូវស្វែងរកតំបន់មានវាលស្មៅធម្មជាតិ អាចអាស្រ័យ ផលស្មៅ និងមានប្រភពទឹកគ្រប់គ្រាន់ - ត្រូវមានចំបើង និងចំការស្មៅខ្លះៗត្រៀមអំឡុងពេល ការផ្លាស់ប្តូរទីហ្វូងក្របី ជៀសវាងបញ្ហាខ្វះចំណី
		<p>កង្វះបច្ចេកទេសក្នុង ការថែទាំ បង្កាត់ពូជ ក្របី</p>	<ul style="list-style-type: none"> - ស្វែងយល់វិធីសាស្ត្រចិញ្ចឹមតាមរយៈកសិករដទៃទៀត - ស្វែងយល់បន្ថែមតាមប្រព័ន្ធខ្នីជីវិតលិង្គយកវិធីសាស្ត្រ ទាំងនោះមកអនុវត្តផ្ទាល់ក្នុងកសិដ្ឋាន ដើម្បីទទួល បានបទពិសោធន៍ថ្មី និងទិន្នផលកើនឡើង
<p>២</p>	<p>ហានិភ័យ ទីផ្សារ</p>	<p>តម្លៃទីផ្សារកូនក្របី ប្រែប្រួលមិន ច្បាស់លាស់ ដោយ មានការប្រកួតប្រជែង ពីប្រទេសជិតខាង</p>	<ul style="list-style-type: none"> - ស្វែងរកដៃគូសហការដែលមានភាពស្មោះត្រង់ - ស្វែងរកឈ្នួលទទួលទិញនាំក្របីចេញទៅរៀនណាម - ស្វែងរកម៉ូយជាអ្នកចិញ្ចឹមបំប៉នសាច់ - រកទីផ្សារលក់រាយក្នុងតំបន់ - រកកសិករទទួលទិញទៅធ្វើពូជបន្ត - ត្រូវមានការផ្សព្វផ្សាយឱ្យទូលំទូលាយ - មានភាពស្មោះត្រង់ និងផ្តល់ទំនុកចិត្តដល់អតិថិជន
<p>៣</p>	<p>ហានិភ័យ ហិរញ្ញវត្ថុ</p>	<p>ចិញ្ចឹមមេក្របីផលិត កូនមិនមានទុនគ្រប់ គ្រាន់សម្រាប់វិនិយោគ និងប្រាក់ត្រៀមបម្រុង សម្រាប់ហេតុការណ៍ កើតឡើងដោយចៃដន្យ</p>	<ul style="list-style-type: none"> - មានផែនការអាជីវកម្មច្បាស់លាស់ - មានទុនបម្រុងក្រៅពីទុនវិនិយោគ - ត្រូវមានទុនជាឥណទានដែលមានអត្រាការប្រាក់ទាប - កំណត់បរិមាណចិញ្ចឹមទៅតាមទំហំទុន - ត្រូវការលក់កូនក្របីវិលជុំ ដើម្បីទទួលបានប្រាក់ ចំណូលទៀងទាត់
<p>៤</p>	<p>ហានិភ័យ បរិស្ថាន</p>	<p>កន្លែងចិញ្ចឹមមានក្លិន ស្អុយ និងសំលេងរំខាន ការប៉ះពាល់ដល់អ្នក ជិតខាង</p>	<ul style="list-style-type: none"> - ត្រូវមានសមត្ថភាពគ្រប់គ្រងហ្វូងក្របីនៅពេលឃ្នាល នៅទីសាធារណៈ - មានទីស្តុកលាមកក្របីឱ្យបានត្រឹមត្រូវ និងដែលអាច សង់ជាឡជីវឧស្ម័នសម្រាប់ប្រើប្រាស់ទៀតផង។

៦-សេចក្តីសន្និដ្ឋាន

ការចិញ្ចឹមក្របីយកកូន ជាមុខរបរសំខាន់មួយដែលកសិករនិយមចិញ្ចឹមនៅតាមវាលស្មៅធម្មជាតិមាន ទឹកលិចពាក់ៗ មានទីវាលធំ ស្ថិតនៅតាមដីទំនាបតាមដងទន្លេ ឬមាត់បឹងព្រែកធំៗ ដោយសារក្របីចូលចិត្ត ស្មៅលិចទឹក មានភាពធន់ខ្លាំងទៅនឹងអាកាសធាតុ ជំងឺ ងាយស្រួលចិញ្ចឹម និងផ្តល់ចំណី ព្រមទាំងមានទីផ្សារ ល្អទាំងបោះដុំ និងលក់រាយសម្រាប់យកទៅធ្វើជួបបន្តឬធ្វើជាសាច់រៀត។ តាមការចុះសិក្សាជាក់ស្តែងរបស់ ក្រុមការងារនៃធនាគារអភិវឌ្ឍន៍ជនបទ និងកសិកម្ម ការចិញ្ចឹមក្របីយកកូនរបស់កសិករនៅខេត្តកំពង់ធំ ដែលបានចិញ្ចឹមមេក្របី៧០ក្បាល បា២ក្បាលសម្រាប់បង្កាត់កូនលក់ គឺអាចទទួលបានកូនក្របីជាមធ្យម ៤៩ ក្បាល/ឆ្នាំ តម្លៃលក់ចេញជាមធ្យម ១,៨លានរៀល/ក្បាល ដោយចំណាយថ្លៃដើមផលិតប្រមាណ ១,៤លាន រៀល/ក្បាល អាចទទួលបានប្រាក់ចំណេញប្រមាណ ៣០ ទៅ៤០ម៉ឺនរៀល/ក្បាល។ ក្រៅពីប្រាក់ចំណេញក្នុង ការលក់កូនក្របី កសិករនៅមានប្រាក់ចំណូលពីលក់មេបាទៅចុងគ្រាបន្ទាប់ពីមេក្របីផ្តល់កូនបាន៦ក្បាល ដែលគិតជាទឹកប្រាក់អាចទទួលបានប្រមាណ ១១២លានរៀលបន្ថែមទៀត។

ការចិញ្ចឹមក្របីកសិករអាចទទួលបានប្រាក់ចំណេញច្រើនជាង ឬតិចជាងនេះអាស្រ័យលើតម្លៃទីផ្សារ អត្រាបាត់បង់ និងការកាត់បន្ថយចំណាយលើកម្លាំងពលកម្មតាមរយៈការបង្កើនបរិមាណចិញ្ចឹម។

ដើម្បីទទួលបានប្រាក់ចំណេញច្រើន កសិករគួរគិតគូរលើកត្តាចាំបាច់មួយចំនួនដូចជា៖ ការជ្រើសរើស ពូជក្របី ការថែទាំ ការធ្វើអនាម័យ និងការធ្វើកម្មវិធីវាក់សាំង ប្រភពស្មៅធម្មជាតិក្នុងតំបន់ដែលងាយរកបាន និងមានទីផ្សារផ្គត់ផ្គង់ច្បាស់លាស់។

ប្រភពនៃការសិក្សាស្រាវជ្រាវ

- ១/ កសិករចិញ្ចឹមក្របីយកកូនរបស់កសិករនៅភូមិត្រាច ឃុំកំពង់ចិនជើង ស្រុកស្មោង ខេត្តកំពង់ធំ
- ២/ ការចិញ្ចឹមគោជាលក្ខណៈគ្រួសារ (អង្គការប៉ាដិក, ២០១០)
- ៣/[Nutrients | Buffalopedia \(cirb.res.in\)](http://Nutrients | Buffalopedia (cirb.res.in))
- ៤/[Microsoft Word - 2008 IS M.Sarwar 090527 e-mail ok.doc \(animbiosci.org\)](http://Microsoft Word - 2008 IS M.Sarwar 090527 e-mail ok.doc (animbiosci.org))
- ៥/<https://shunchild.com/article/what-is-the-pregnancy-period-of-buffalo>
- ៦/[Brazilian Journal of Science, 1\(9\), 1-8, 2022. ISSN: 2764-3417](http://Brazilian Journal of Science, 1(9), 1-8, 2022. ISSN: 2764-3417)
- ៧/[\(PDF\) Nutritional Requirements of Dairy Buffalo \(researchgate.net\)](http://(PDF) Nutritional Requirements of Dairy Buffalo (researchgate.net))
- ៨/Cow Vs. Buffalo: 9 Differences & Facts - UntamedAnimals